



BAROMÈTRE

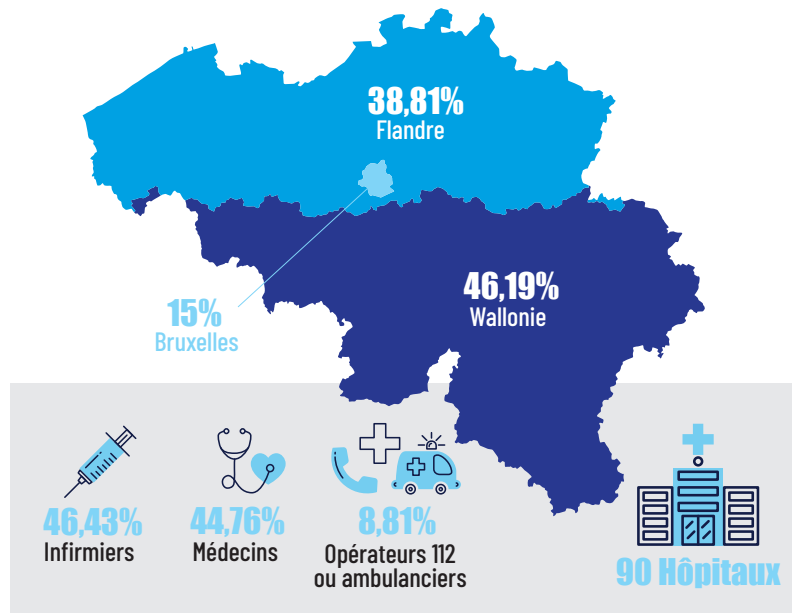
**L'INTELLIGENCE ARTIFICIELLE
DANS LES SOINS URGENTS :**

PERSPECTIVES ET DÉFIS POUR DEMAIN

A GILBERT, V PÉTERS, G BRIGANTI

Les résultats du premier baromètre de l'adoption de l'intelligence artificielle (IA) dans le domaine des soins urgents sont enfin disponibles. Cette enquête, menée de septembre 2023 à février 2024, est le fruit d'une collaboration entre l'Université de Mons, l'Université de Liège et Le Spécialiste. Trois chercheurs ont porté ce projet : Mme Valentine Peters, Dr Allison Gilbert et Pr Giovanni Briganti. L'étude a impliqué 420 professionnels du secteur des urgences, qui ont partagé leur vision de l'IA, les défis à venir et les perspectives dans ce domaine.

La participation a été diversifiée, avec 46,43% d'infirmiers, 44,76% de médecins et 8,81% d'opérateurs 112 ou ambulanciers. Les trois régions belges ont été représentées, avec 46,19% répondants issus de Wallonie, 38,81% issus de Flandre et 15% issus de Bruxelles. Au total, 90 hôpitaux différents ont contribué à l'enquête, dont 7 hôpitaux universitaires, 17 à caractère universitaire et 66 hôpitaux généraux.

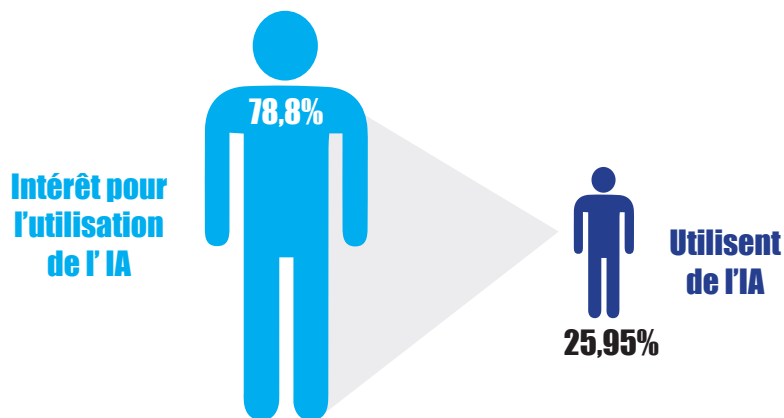


ÉTAT ACTUEL DE L'IA EN MÉDECINE D'URGENCE

Concrètement, 78,81% des professionnels interrogés manifestent un intérêt prononcé pour l'IA. Cependant, seulement 25,95% utilisent effectivement des outils d'IA dans leur pratique professionnelle. Les outils les plus courants sont les programmes d'assistance à l'interprétation d'exams d'imagerie (45,05%) et à la prise de décision pour les électrocardiogrammes (11,71%).

Le niveau de connaissance en IA, évalué sur une échelle de 1 à 10, reste modeste avec une médiane de 4, bien que ce niveau soit supérieur en Flandre par rapport à la Wallonie et Bruxelles. Les médias sont la principale source d'information sur l'IA (74,29%), suivis du contexte sociétal (61,43%), professionnel (51,90%) et des réseaux sociaux (44,29%). Seulement 3,33% des participants ont suivi une formation en IA, mais près de la moitié (47,14%) souhaiterait en recevoir une.

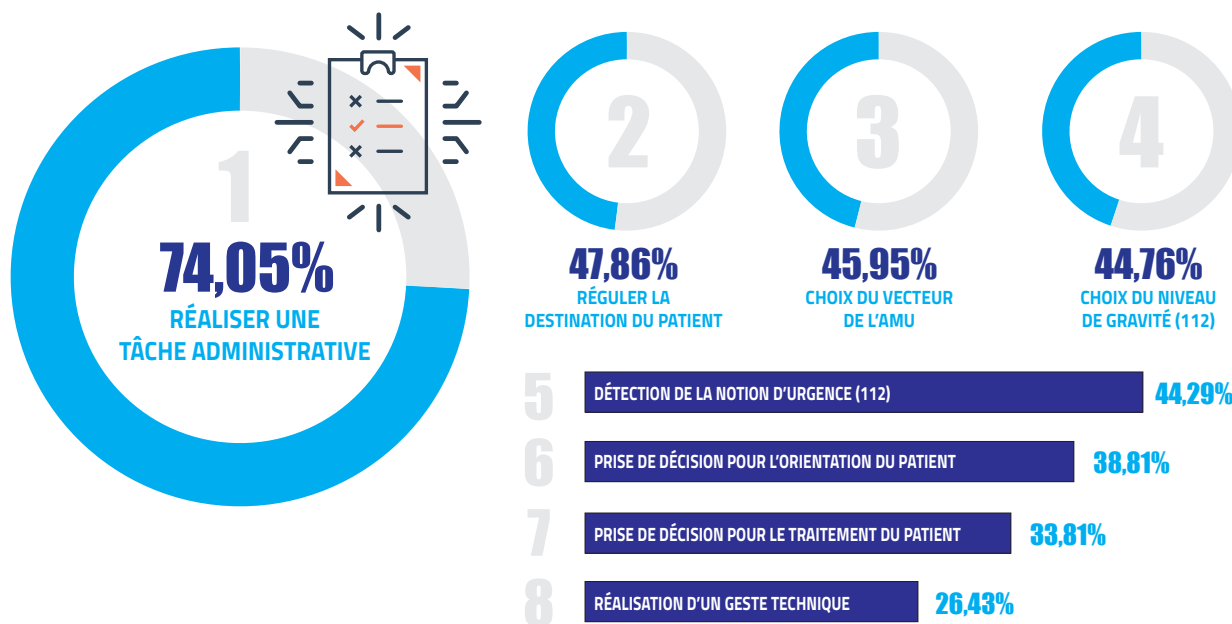
La vision des professionnels de l'urgence par rapport à l'IA est globalement positive. Cependant, l'enquête démontre un certain degré de méfiance face à l'arrivée de l'IA.



DÉFIS MAJEURS DE L'IA DANS LES SOINS URGENTS

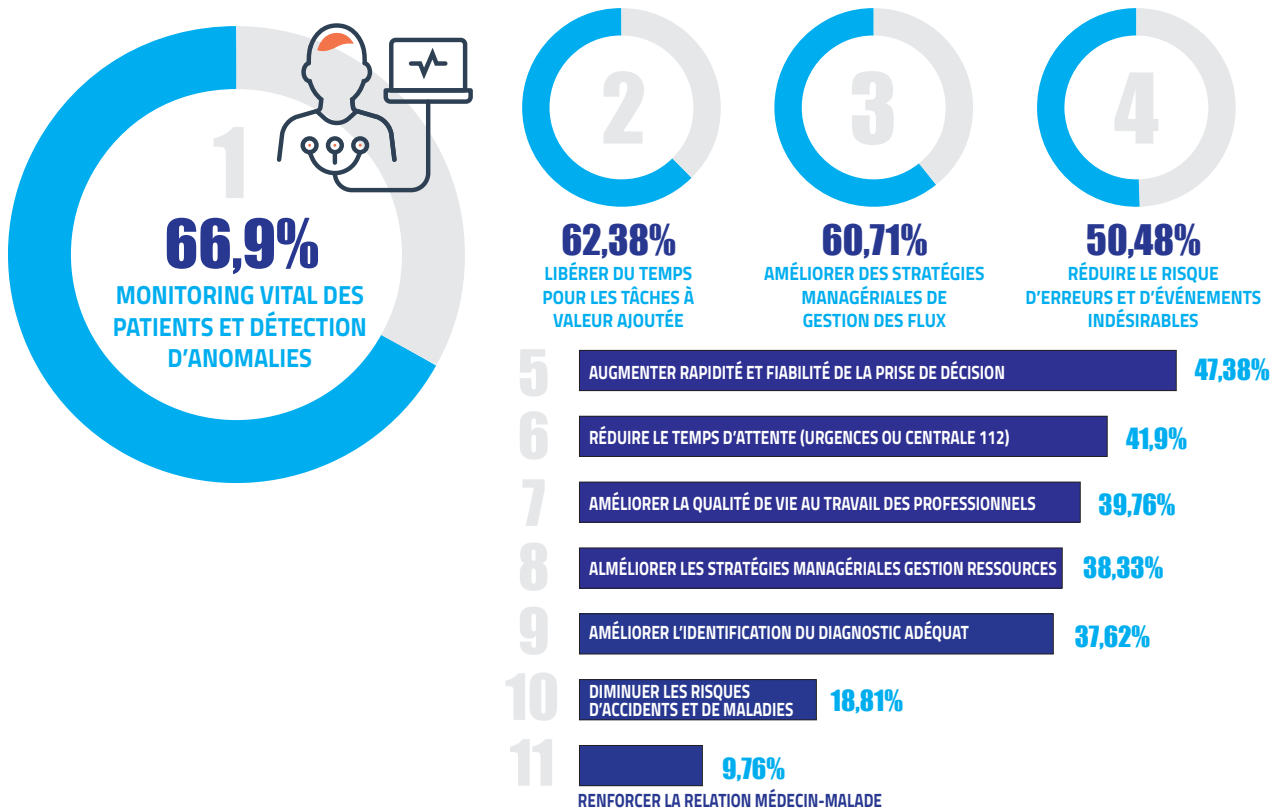
La confiance en l'IA reste un des défis pour son adoption dans le domaine de l'urgence. Bien que la majorité des participants fassent confiance à l'IA pour des tâches administratives (74,05%), ils sont plus réservés concernant d'autres tâches telles que la prise de décision sur l'orientation du patient ou l'assistance dans la réalisation de gestes techniques.

CONFIANCE EN L'IA POUR DIFFÉRENTES TÂCHES



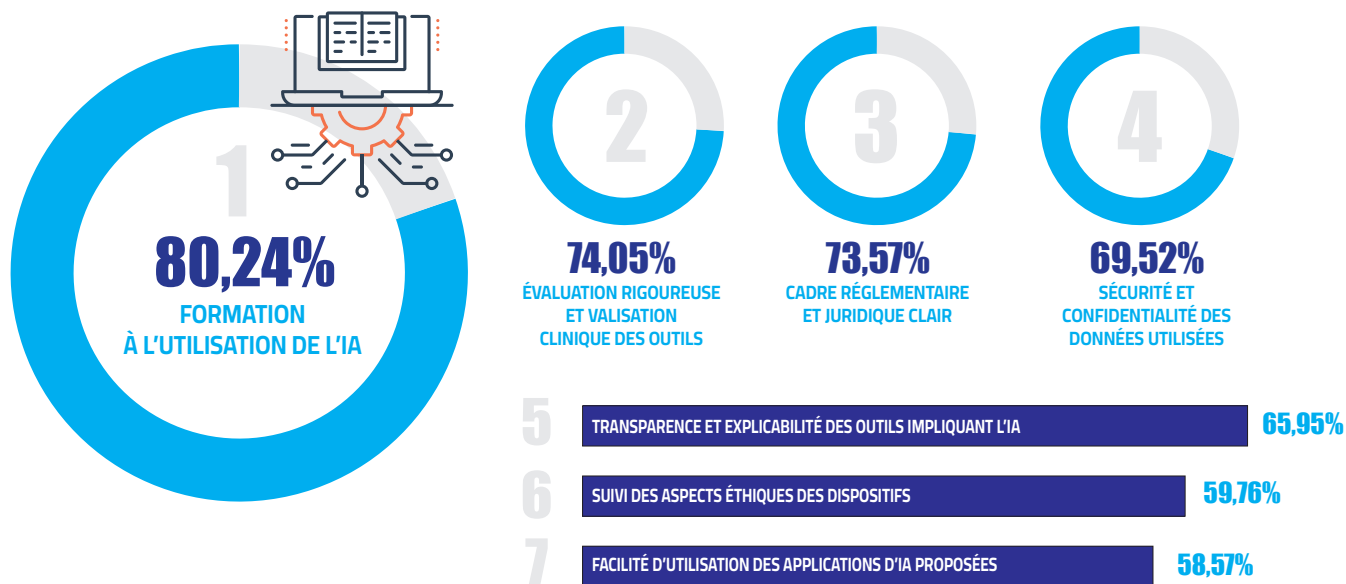
Les principaux bénéfices perçus par les professionnels de l'urgence incluent le monitoring vital des patients et la détection d'anomalies (66,90%), ainsi que l'application de l'IA pour libérer du temps pour des tâches à valeur ajoutée (62,38%).

BÉNÉFICES DE L'IA DANS LE DOMAINE DES URGENCES



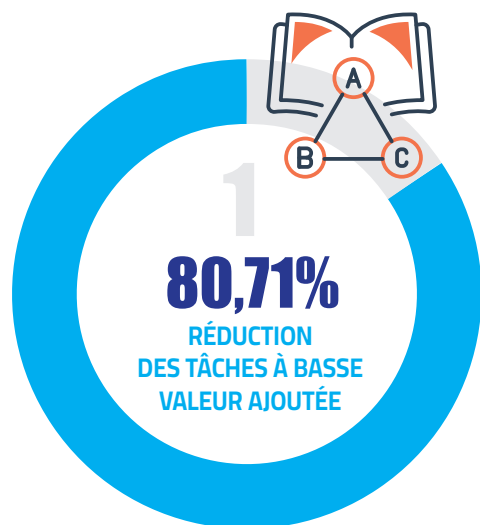
Pour une intégration réussie de l'IA dans les soins urgents, les professionnels soulignent l'importance de **divers éléments indispensables** comme la formation à l'utilisation de l'IA (80,24%), l'évaluation rigoureuse et la validation clinique des outils (74,05%), ainsi que l'établissement d'un cadre réglementaire et juridique clair (73,57%).

ÉLÉMENTS INDISPENSABLES POUR LA MISE EN PLACE DE L'IA



Selon les participants, **l'IA devrait être prioritairement développée** pour réduire les tâches à basse valeur ajoutée (80,71%), pour la détection précoce des patients à risque de dégradation (55,24%), pour le suivi et le monitoring à distance (48,33%), et pour la régulation des flux de patients (44,29%).

CHAMPS D'APPLICATION PRIORITAIRES DE L'IA DANS LES SOINS URGENTS



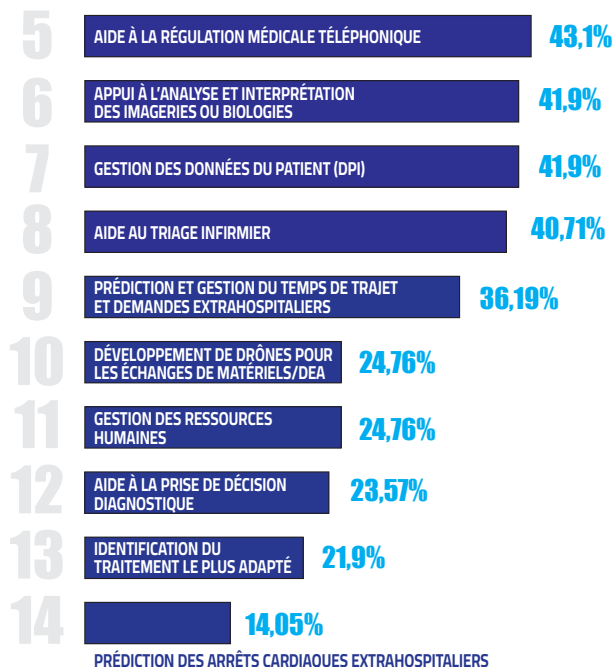
DÉTECTION PRÉCOCE
DES PATIENTS À RISQUE
DE DÉGRADATION



SUIVI ET MONITORING
À DISTANCE DES PATIENTS



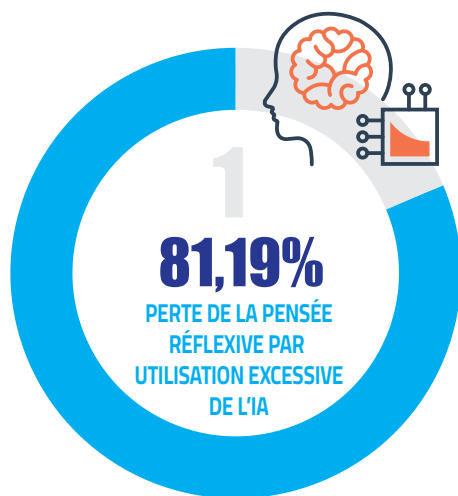
RÉGULATION
DES FLUX DE PATIENTS



LES RISQUES ET BARRIÈRES DE L'IA EN SOINS URGENTS

Les risques associés à l'utilisation de l'IA dans les soins urgents, tels que perçus par les professionnels, se concentrent principalement sur la crainte de la perte de la pensée réflexive due à une dépendance excessive envers l'IA (81,19%) et une possible déshumanisation des soins, menaçant les interactions sociales (61,19%).

RISQUES DE L'UTILISATION DE L'IA



DÉSHUMANISATION DU TRAVAIL ET PERTE DES LIENS SOCIAUX



QUESTIONNEMENTS ÉTHIQUES NOUVEAUX FACE AUX INFORMATIONS DE L'IA



PERTE D'IMPLICATION DANS LE TRAVAIL

5

PERTE D'ÉQUITÉ DES PRATIQUES ENTRE PERSONNES UTILISANT OU PAS

32,86%

6

RISQUE D'ERREURS MÉDICALES MAJORÉ

32,14%

7

PERTE D'INTÉRÊT POUR LA PROFESSION SUITE AU REMPLACEMENT PAR L'IA

29,52%

8

1,43%

REMPLACEMENT DE L'HUMAIN PAR L'IA

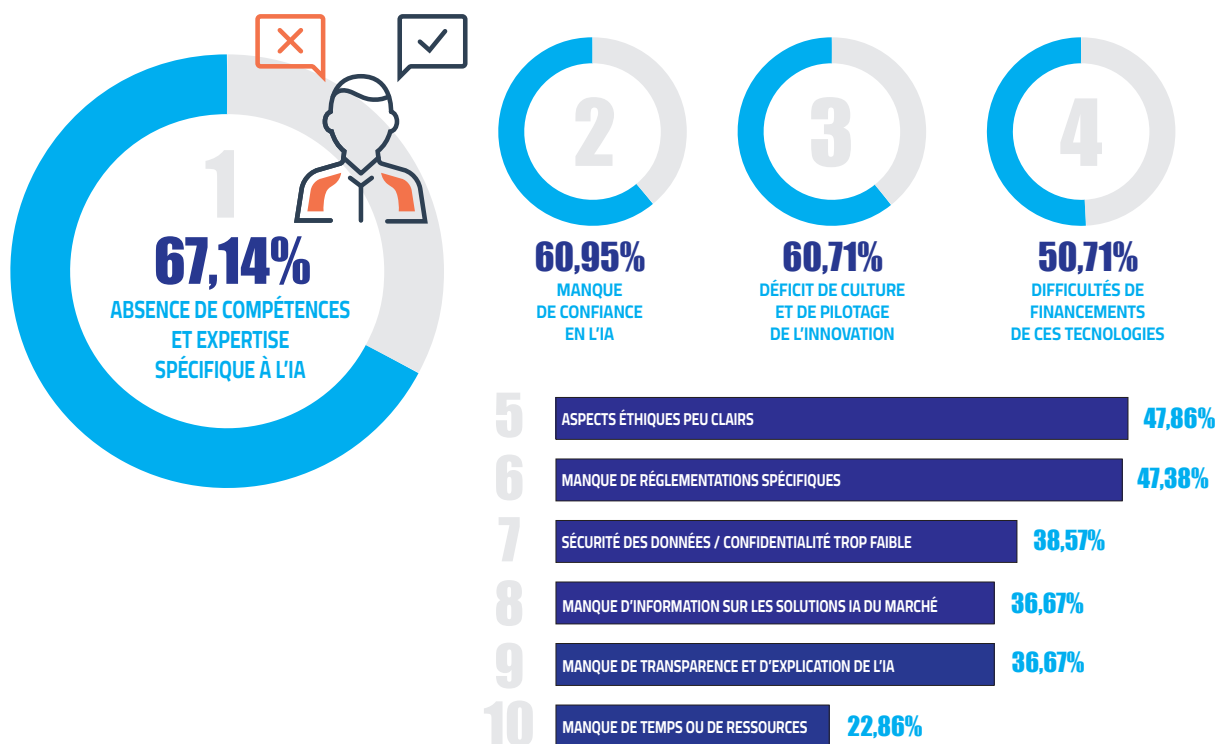
9

0,71%

PERTE D'EMPATHIE

Les obstacles identifiés à l'adoption de l'IA incluent un manque de compétences et d'expertise spécifiques à l'IA (67,14%), un manque de confiance envers l'IA (60,95%) et le déficit de culture et de pilotage de l'innovation (60,71%). Le financement des nouvelles technologies représente également un défi significatif (50,71%).

BARRIÈRES À L'UTILISATION DE L'IA



QU'EST-CE QUI FAVORISE L'ADOPTION DE L'IA DANS LE DOMAINE DE L'URGENCE ?

L'intérêt pour l'IA est influencé par des facteurs tels que le genre, avec une préférence plus marquée chez les hommes, la formation de base, avec une inclination plus forte chez les médecins que chez les infirmiers, une affinité préalable avec les nouvelles technologies ou encore une utilisation et une connaissance préalables d'outils d'IA.

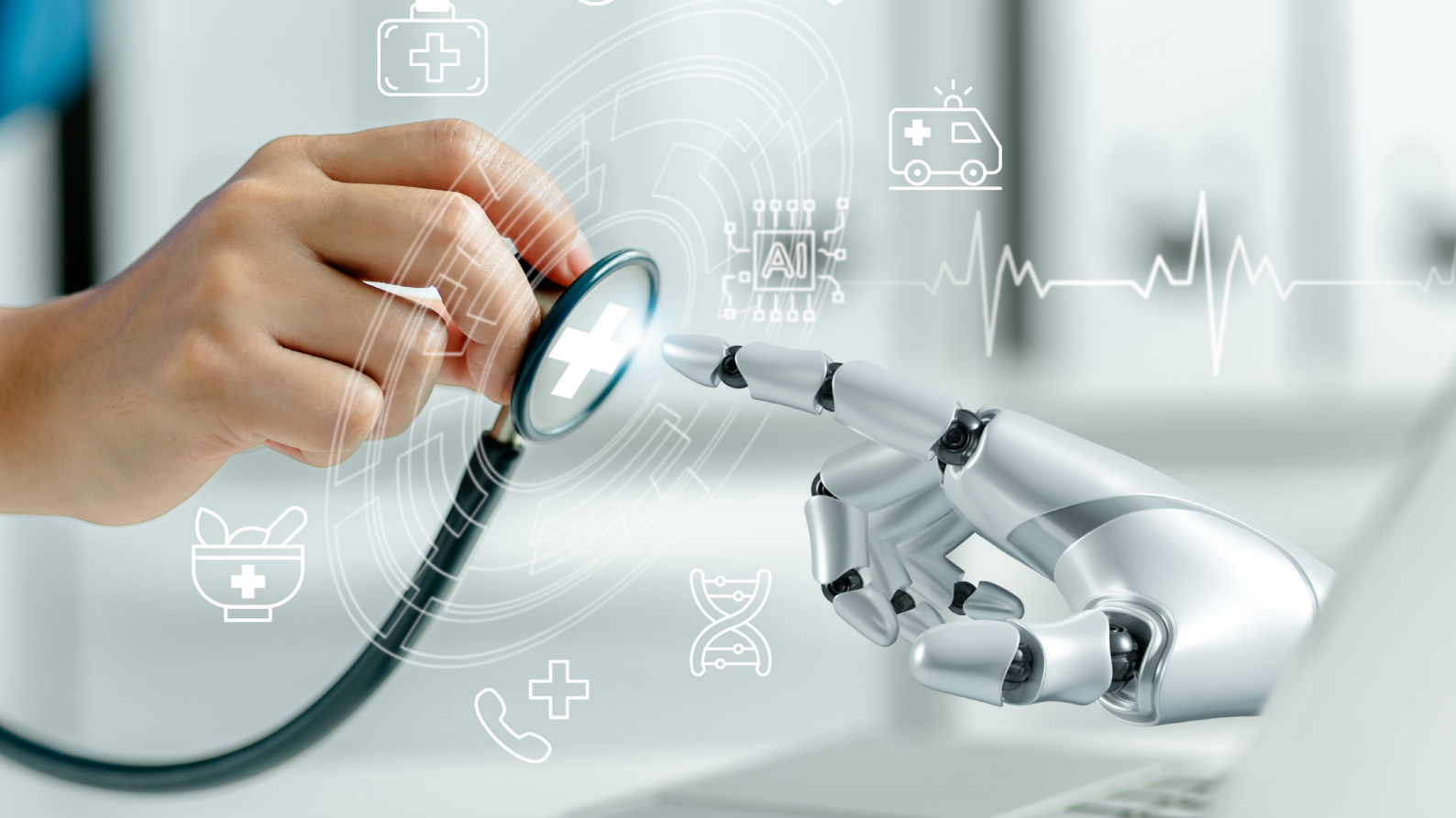
La perception positive de l'IA est également corrélée au genre (hommes), à la formation de base (médecins), à l'engagement dans la recherche scientifique, et à l'expérience et la formation préalables en IA.

La vision positive tout comme la méfiance face à l'IA sont influencées par le niveau de connaissance en IA. La vision est plus positive en Flandre comparativement à la Wallonie et Bruxelles, la méfiance y est d'ailleurs moindre. Le niveau de connaissance en IA en Flandre est statistiquement plus élevé qu'en Wallonie et à Bruxelles.

QUELLES RECOMMANDATIONS POUR LE FUTUR ?

Les besoins rencontrés en médecine d'urgences sont similaires aux autres domaines dans lesquels l'IA se développe. Pour encourager son adoption future, il est essentiel de répondre aux besoins spécifiques du terrain avec des applications conviviales et pratiques. Les défis de la médecine d'urgence, notamment la médecine extrahospitalière, impliquent une fiabilité et une adaptabilité des appareils utilisés. Il est indispensable d'assurer une formation de base aux utilisateurs pour favoriser l'adoption de l'IA mais également optimiser l'utilisation appropriée. Plus que jamais, la validation clinique de ces applications est essentielle selon les professionnels de l'urgence. L'utilisation d'une application non fiable dans le contexte de l'urgence peut potentiellement mettre en péril le pronostic vital du patient. Un cadre réglementaire et éthique, incluant les questions de protection des données, est indispensable pour favoriser l'adoption de l'IA sur le terrain. A l'ère de ChatGPT, les professionnels s'interrogent sur l'équilibre entre explicabilité et performance des modèles d'IA. Le manque d'explicabilité des algorithmes, dans un domaine comme l'urgence, peut s'avérer être un frein à l'adoption de l'IA. La pérennisation de l'utilisation des applications sur le terrain soulève des préoccupations par rapport aux aspects financiers parfois complexes ainsi que face aux ressources humaines et techniques nécessaires pour assurer leur maintenance. Enfin, pour promouvoir une adoption appropriée de l'IA, il est impératif de sensibiliser les professionnels de la santé au concept de garantie humaine, plaçant l'humain au cœur des décisions assistées par l'IA.

Les défis inhérents à l'adoption et l'intégration de l'IA dans le domaine des urgences sont certes complexes et multiples. Néanmoins, il est indéniable que, dans les années à venir, le secteur des urgences sera destiné à bénéficier des progrès significatifs engendrés par l'intégration des technologies d'IA. Ces avancées permettront de transformer la rapidité, l'efficacité et la personnalisation des soins d'urgence, ouvrant ainsi la voie à une nouvelle ère de la médecine d'urgence augmentée par l'IA.



Remerciements à l'ensemble des collaborateurs :

Benoit Cardos, Romain Betz, Samuel Stipulante, Erika Finck, Régine Zandona, Stefano Malinverni, Stéphane Péters, Edouard Hosten, Patrick Van de Voorde, Marc Sabbe et Noémie Chavet.

Le **SPÉCIALISTE**[®]
L'ACTUALITÉ DES MÉDECINS SPÉCIALISTES

Numeri**icare**

Tomorrow's
Medicine
Today

